

## ORARIO VISITE\*

### Nefrologia

tutti i giorni

dalle 14:00 alle 14:45

dalle 18:00 alle 18:45

\*Per effetto della normativa sulla prevenzione della infezione da SARS-COV2, le modalità di accesso di visita possono cambiare.

## DIMISSIONI

Il giorno della dimissione viene stabilito dal Medico di Reparto e comunicato in tempo utile. All'atto della dimissione vengono consegnati:

- La relazione clinica destinata al proprio medico curante;
- La documentazione clinica personale, portata dal paziente;
- Questionario di gradimento da compilare in forma anonima;

## NUMERI UTILI

### Nefrologia

+39 0825796475

### Programmazione ricoveri

+39 0825796457

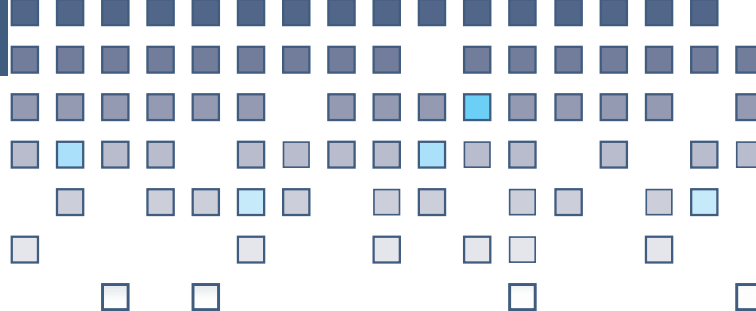
### Accoglienza

+39 0825796426

### Centralino

+39 08257961

Per approfondimenti consultare la Carta dei Servizi disponibile sul sito web: [www.malzoni.it](http://www.malzoni.it)



### Malzoni Research Hospital

Via Carmelo Errico - 83100 Avellino

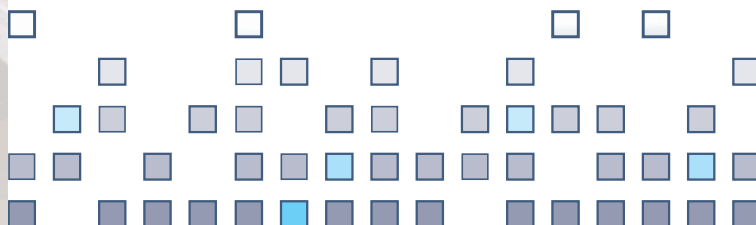
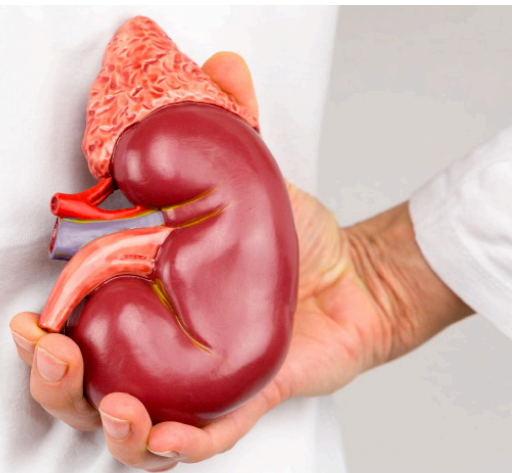
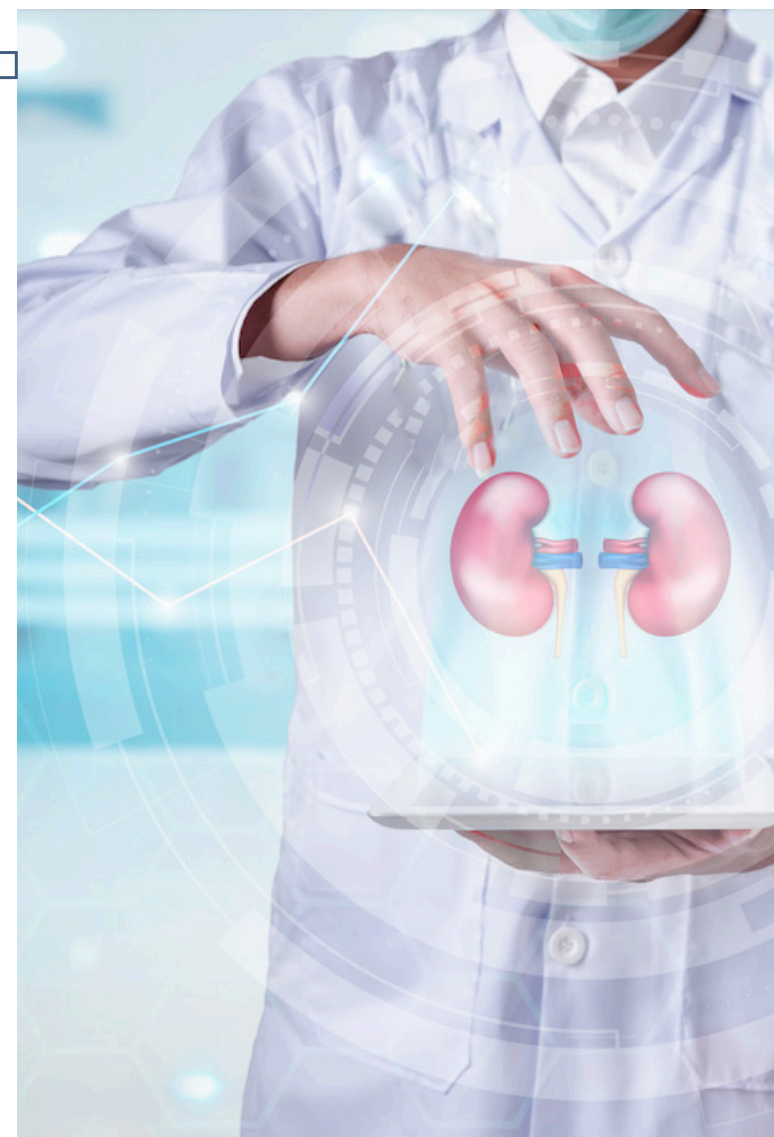
Tel. 0825.7961 - Fax 0825.34496

[info@malzoni.org](mailto:info@malzoni.org)

[www.malzoni.it](http://www.malzoni.it)



MOD. NEFROLOGIA 13.11.24



## GUIDA AI SERVIZI DI NEFROLOGIA

Responsabile Mario Cherubino GAMBARDELLA

L'équipe è composta da 1 Responsabile Medico e 3 Aiuti Medici.

Il reparto di Nefrologia svolge attività di ricovero per diagnosi e cura delle malattie renali acute e croniche:

- nefropatie glomerulari primitive e secondarie
- nefropatie tubulo-interstiziali;
- nefropatie vascolari;
- nefropatie ereditarie;
- nefropatie in corso di sindromi metaboliche;
- nefropatie ostruttive e ipertensione arteriosa.

Svolge attività chirurgica finalizzata a:

- la realizzazione del posizionamento di cateteri venosi centrali temporanei o permanenti;
- il confezionamento di fistole artero-venose per emodialisi, sia native che protesiche;
- la correzione di tutte le complicanze chirurgiche inerenti all'accesso vascolare.

Il costante monitoraggio delle attività è finalizzato alla verifica di efficienza, efficacia ed appropriatezza delle prestazioni, sicurezza dei pazienti ed operatori, cura della comu-

nizzazione con il paziente e perseguimento della continuità assistenziale.

Presso la Clinica si svolge, altresì, attività interventistica endovascolare con presidi e strumentazioni d'avanguardia finalizzata alla salvaguardia dell'accesso vascolare per emodialisi.

### RICOVERO ORDINARIO PRIVATO CON SERVIZIO ALBERGHIERO

**Malzoni Research Hospital** è una Struttura che opera in regime convenzionato con il Servizio Sanitario Nazionale, con una particolare attenzione rivolta al paziente nella sua globalità psico-fisica.

- Ricovero ordinario
- Ricovero con differenza di classe

**Malzoni Research Hospital** dispone di 160 posti letto. Le camere sono ben arredate e dotate di telefono cordless di reparto, bagno in camera, luce diffusa, pulsante di chiamata personale. Il comfort alberghiero, in particolare quello delle camere di degenza e degli ambienti comuni, viene curato e monitorato quotidianamente dal personale di reparto.

### DOCUMENTAZIONE NECESSARIA PER IL RICOVERO

All'atto del ricovero il paziente dovrà portare con sé i seguenti documenti:

- Impegnativa del Medico di Base;
- Tessera Sanitaria regionale e/o tesserino del Codice Fiscale;
- Documento d'identità in corso di validità.

Per i cittadini **non residenti** in Italia:

- Se appartieni all'UE è necessaria la tessera TEAM;
- Se non appartieni all'UE è necessario rivolgersi agli uffici della ASL;
- Per ciò che concerne le prestazioni urgenti e necessarie di pazienti non iscritti al SSN italiano è necessario presentarsi muniti del codice STP assegnato alla ASL.

### ACCESSO

La richiesta di **ricovero** può essere effettuata:

- Dal medico di famiglia
- Per trasferimento richiesto da un'altra struttura
- Per urgenza ostetrica senza impegnativa

### SOGGIORNO IN OSPEDALE

All'arrivo in Clinica, il paziente svolge gli adempimenti amministrativi presso il CUA. Al momento dell'ingresso il/la paziente dovrà essere munito/a di:

- Documento di riconoscimento in corso di validità;
- Tessera sanitaria;
- Esami e cartelle cliniche precedenti (fotocopie);
- Farmaci che si assume abitualmente;
- Camicia da notte o pigiama;
- Calze, pantofole, vestaglia o tuta da ginnastica;
- Occorrente per l'igiene della persona.

**I pasti sono serviti ai seguenti orari:**

- La colazione è servita alle ore 7:30;
- Il pranzo è servito alle ore 12:00;
- La merenda è servita alle ore 16;
- La cena è servita alle ore 17:30.

Il paziente può optare tra diverse scelte di menù, salvo specifiche prescrizioni mediche.

